

Parkeringsvedtægt for anlæg af p-pladser



A. Retningslinjer for anlæg af parkeringspladser

**B. Vedtægt for Ringkøbing-Skjern kommunes
Parkeringsfond**



Parkeringsvedtægt for anlæg af p-pladser i Ringkøbing-Skjern kommune

A. Retningslinier for anlæg af parkeringspladser

Retningslinierne finder anvendelse på ny bebyggelse, tilbygninger og ændret benyttelse af eksisterende bebyggelse i hele kommunen.

B. Vedtægt for Ringkøbing-Skjern kommunes Parkeringsfond

Vedtægten finder anvendelse i de centrale byområder, hvor fritagelse for anlæggelse af parkeringspladser på egen grund er vedtaget imod at der indbetales til parkeringsfonden.

A. Retningslinjer for anlæg af parkeringspladser

- A1. Formål og anvendelsesområde
 - A2. Beregning af parkeringsbehov
 - A3. Parkeringspladsernes etablering og anvendelse
 - A4. Parkeringspladsernes dimensionering
 - Bilag A1. Beregning af antal parkeringspladser (Parkeringsnorm)
 - Bilag A2. Vejregler vedrørende indretning af parkeringsarealer
-
-

A. Retningslinier for anlæg af parkeringspladser i Ringkøbing-Skjern Kommune

A1. Formål og anvendelse

Retningslinjerne fastlægger, hvilke krav der gælder i Ringkøbing-Skjern Kommune til opfyldelse af behovet for anlæg af parkeringspladser i forbindelse med bebyggelse, jf. det til enhver tid gældende bygningsreglement.

Retningslinjerne finder anvendelse på ny bebyggelse, tilbygninger og ændret benyttelse af eksisterende bebyggelse i hele kommunen.

Hvis der i en lokalplan eller byplanvedtægt er fastsat særlige krav til parkeringsarealer eller antallet af parkeringspladser, er det lokalplanens/byplanvedtægtens krav, der er gældende.

A2. Beregning af parkeringsbehov

Ny bebyggelse

Ved ny bebyggelse kræves der udlagt parkeringspladser svarende til anvendelsen af den nye bebyggelse, jf. Bilag A1.

Eksisterende bebyggelse – ændret anvendelse og/eller tilbygning

I forbindelse med ændret anvendelse af eller tilbygning til eksisterende skal der kun udlægges nye parkeringspladser svarende til det forøgede behov.

Det forøgede behov findes ved at beregne ejendommens parkeringsbehov efter ændringen/tilbygningen, og derefter fratække det parkeringsbehov, der svarer til den lovlige anvendelse af ejendommen før ændringen/tilbygningen.

Ved beregning af det manglende antal parkeringspladser kan krav til opholdsareal ikke fastsættes mindre end angivet i lokalplan, partiel byplanvedtægt eller i kommuneplan.

Nedrivning af hele bebyggelsen og opførelse af ny bebyggelse

Hvis eksisterende bygning nedrives og der opføres ny bebyggelse på samme ejendom, er beregningsgrundlaget for antallet af parkeringspladser som ved ny bebyggelse. Det samme gælder for bygninger som gennemgår en større ombygning og hovedrenovering. Når nedrivningen er foretaget for mindre end 2 siden og når der samtidig ikke sker en ændring af bygningens anvendelse gælder ovennævnte bestemmelser ikke. I disse tilfælde skal der kun udlægges nye parkeringspladser svarende til det forøgede behov.

Beregning af antallet af parkeringspladser til ”Erhverv m.m.”

Ved de i Bilag A1 ”Erhverv m.m.” nævnte anvendelser fastlægges etagearealet, og herudaf det nødvendige antal p-pladser, for de enkelte bygningsanvendelser som fx personalerum, kantine,

administrationskontorer og lagerrum.

Etagearealet beregnes i overensstemmelse med bygningsreglementets bestemmelser og beregningen foretages i øvrigt på grundlag af en opdeling af bebyggelse efter den faktiske anvendelse.

A3. Parkeringspladsernes etablering og anvendelse

Parkeringspladser skal udlægges på egen grund eller sikres ved tinglyst adkomst på tilstødende eller nærliggende ejendom.

Undtagelse er parkeringspladser, der er omfattet af Vedtægt for Ringkøbing-Skjern Kommunes Parkeringsfond.

Parkeringspladserne skal være anlagt inden bygningen tages i brug eller overgår til den nye anvendelse.

Når særlige omstændigheder taler for det, kan Ringkøbing-Skjern Kommune dog efter ansøgning fastsætte et senere tidspunkt for anlæg af en del af parkeringspladserne.

Det antal parkeringspladser, der mindst kræves anlagt jf. bilag 1, må ikke anvendes til andre formål end parkering, og de må ikke udlejes eller reserveres til parkering for andre end brugere af ejendommen. Øvrige opholdsarealer må ikke anvendes til parkering.

Udover parkeringspladser til biler kan der stilles krav om etablering af parkeringsanlæg til cykler, knallerter og motorcykler.

A4. Parkeringspladsernes dimensionering

Parkeringspladserne skal være anvendelige i praksis. Parkeringspladserne inkl. manøvrearealer skal som hovedregel have en størrelse på mindst 2,5 m x 5,0 m med et bagvedliggende manøvreareal på mindst 7 m. I øvrigt henvises til Vejdirektoratets vejregler for parkering, Bilag A2.

Færdselsareal uden for parkeringsområdet kan ikke medregnes som manøvreareal.

Et passende antal parkeringspladser skal dimensioneres og anlægges til brug for personer, hvis bevægelsesevne er nedsat.

Bilag A1

Antal af parkeringspladsen (parkeringsnorm)

I Ringkøbing-Skjern Kommune gælder følgende generelle krav til anlæg af parkeringspladser, medmindre andet er bestemt i lokalplanerne:

Boliger:

Boliger i de centrale byområder (zone 1)	1,5 parkeringspladser pr. bolig
Etageboliger uden for de centrale byområder	1,5 parkeringspladser pr. bolig
Fritliggende enfamiliehuse	2,0 parkeringspladser pr. bolig
Samlede bebyggelser, rækkehuse, dobbelthuse og lign.	1,5 parkeringspladser pr. bolig
Kollegier, ungdomsboliger og lign.	0,5 parkeringspladser pr. boligenhed
Ældreboliger	1,0 parkeringsplads pr. bolig
Institutioner, Plejehjem, børnehaver m.v.	1,0 parkeringsplads pr. 50 m ² etageareal
Sommerhuse	2,0 parkeringspladser pr. bolig
Ferielejligheder	1,0 parkeringsplads pr. lejlighed

Erhverv m.m.:

Restauranter, teatre, biografer, forsamlingsbygninger o. lign.	1,0 parkeringsplads pr. 25 m ² etageareal
Hoteller	1,0 parkeringsplads pr. værelse
Sports- og idrætsanlæg	1,0 parkeringsplads pr. 5 tilskuerpladser eller individuel vurdering f.eks. i forhold til aktive udøvere.
Skoler, undervisning, institutioner	1,0 parkeringsplads pr. 2 ansatte samt 1 parkeringsplads pr. 5 elever over 18 år.
Industri og håndværk	1,0 parkeringsplads pr. 50 m ² etageareal
Kontor og administration	1,0 parkeringsplads pr. 50 m ² etageareal
Lager under 1000 m ²	1,0 parkeringsplads pr. 60 m ² etageareal
Lager over 1000 m ²	1,0 parkeringsplads pr. 100 m ² etageareal
Butikker	1,0 parkeringsplads pr. 30 m ² etageareal *
Større butikker (supermarkeder)	1,0 parkeringsplads pr. 30 m ² etageareal* Dog gælder for Ringkøbing, Søndervig og Hvide Sande: 1,0 parkeringsplads pr. 25 m ² etageareal*
Større butikcentre (Kvickly, Bilka o. lign)	0-1500 m ² . Som større butikker 1,0 stk/pr. 30 m ² etageareal 1500-2500 m ² * 1,0 stk/pr. 60 m ² etageareal 2500-3500 m ² *

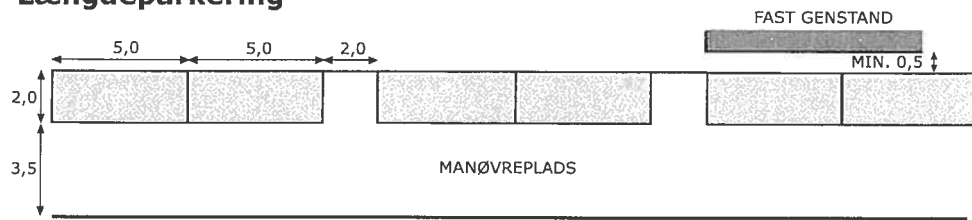
*) Gælder kun for salgsarealet. Øvrige lokaler i butikker skal overholde kravene til henholdsvis lager og kontorer.

For bebyggelsestyper der ikke er anført i ovennævnte liste fastsættes antal af parkeringspladser under hensyntagen til den konkrete anvendelse.

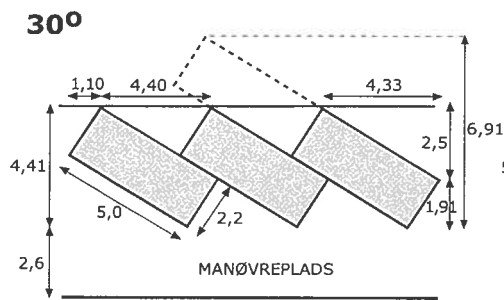
For bebyggelse med særlige beliggenheder kan der efter Byrådets konkrete vurdering fastsættes andre krav.

Bilag A2 Vejregler vedrørende indretning af parkeringsarealer

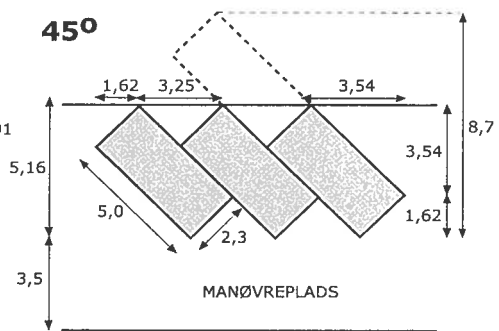
Længdeparkering



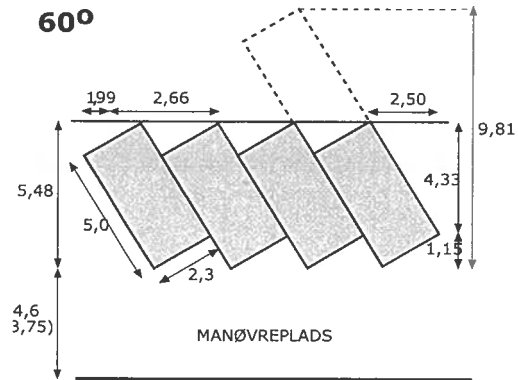
30°



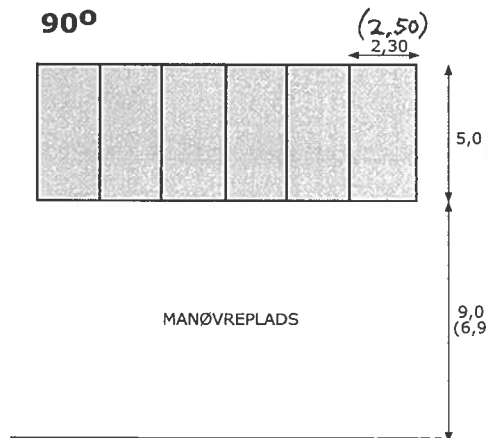
45°



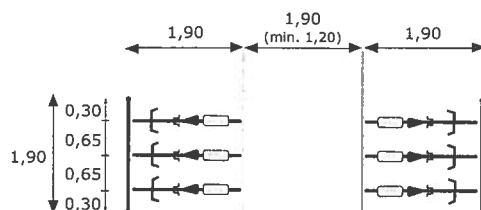
60°



90°



Cykelparkering



B. Vedtægt for Ringkøbing-Skjern Kommunes Parkeringsfond

- B1. Formål og anvendelsesområde
 - B2. Indbetaling til parkeringsfonden
 - B3. Parkeringsfondsbidragets størrelse
 - B4. Etablering af parkeringspladser for parkeringsfondsmidler
 - B5. Tilbagebetaling af parkeringsfondsbidrag
-
- B6. Dispensation og klage
 - B7. Lovhjemmel
 - B8. Ikrafttræden
- Bilag B1. Beregning af parkeringsfondsbidraget
 - Bilag B2. Cirkulære om kommunale parkeringsfonde
 - Bilag B3. Kort over Ringkøbing bymidte
 - Bilag B4. Kort over Skjern bymidte
 - Bilag B5. Kort over Tarm bymidte
 - Bilag B6. Kort over Videbæk bymidte
 - Bilag B7. Kort over Hvide Sande bymidte
 - Bilag B8. Kort over Søndervig bymidte

B. Vedtægt for Ringkøbing-Skjern Kommunes Parkeringsfond

B1. Formål og anvendelsesområde

Hvis det ved ny- eller ombygning eller ændret anvendelse af eksisterende bebyggelse vil være vanskeligt eller umuligt at skaffe det nødvendige areal på egen grund til anlæg af de fornødne parkeringspladser, kan Ringkøbing-Skjern Kommune efter ansøgning meddele fritagelse for anlæg af de manglende parkeringspladser på egen grund mod at grundejeren i stedet indbetaler bidrag til parkeringsfonden, svarende til det manglende antal parkeringspladser.

Parkeringsfondens formål er:

at sikre en fortsat udbygning af parkeringskapaciteten i de centrale byområder i takt med forøgelsen af parkeringsbehovet som følge af ny bebyggelse eller ændret anvendelse af eksisterende bebyggelse samt

at give grundejeren efter ansøgning mulighed for, hvis Ringkøbing-Skjern Kommune i øvrigt skønner det hensigtsmæssigt, at få sit parkeringsbehov i forbindelse med ny bebyggelse eller ændret anvendelse af eksisterende bebyggelse helt eller delvist dækket udenfor sin grund mod indbetaling af et bidrag til parkeringsfonden.

Vedtægtens bestemmelser om fritagelse for anlæggelse af parkeringspladser på egen grund imod at der indbetales til p-fonden, gælder for ejendomme i zone 1 jf. Bilag B3 – B8. Parkeringspladser der indgår i fonden kan etableres i zone 1 og 2.

Vedtægtens bestemmelser om parkeringsfonden gælder endvidere for de områder, der er omfattet af en lokalplan, i hvilken Byrådet specifikt har besluttet, at vedtægtens bestemmelser skal være gældende.

Hvis der i en lokalplan eller byplanvedtægt er fastsat særlige krav til parkeringsarealer eller antallet af parkeringspladser, er det lokalplanens/byplanvedtægtens krav, der er gældende.

B2. Indbetaling til parkeringsfonden

Indbetaling af parkeringsfondsbidrag sker samtidig med udstedelse af byggetilladelse.

Bidrag til parkeringsfonden er ikke momspligtig.

Det er en forudsætning for, at en grundejer kan fritages for at etablere det nødvendige antal parkeringspladser på egen grund, at det er muligt at etablere et tilsvarende antal parkeringspladser i det pågældende område indenfor 5 år samt med en hensigtsmæssig placering i forhold til den bidragydende ejendom.

B3. Parkeringsfondsbidragets størrelse

Ifølge § 3 i cirkulære om kommunale parkeringsfonde fastsættes bidraget til parkeringsfonden af Byrådet som et beløb for hver parkeringsplads, grundejeren fritages for at tilvejebringe på egen grund. Bidraget må højst udgøre et beløb svarende til den senest offentliggjorte gennemsnitlige grundværdi pr. kvadratmeter i det pågældende område, hvor byggeriet finder sted, med tillæg af udgifterne til anlæg af en parkeringsplads på terræn.

For ejendomme, hvor den tilladte bebyggelsesprocent er 110 eller højere, kan der tillægges et beløb svarende til udgiften til etablering af en parkeringsplads i et parkeringsanlæg (P-hus/P-kælder)

Såfremt arealet til parkeringspladserne er erhvervet ved ekspropriation efter vejlovgivningen, må bidraget kun udgøre anlægsudgifterne til parkeringspladserne, jf. § 64 i lov om private fællesveje.

For offentlige parkeringspladser nedsættes bidraget i alle de ovenstående tilfælde til halvdelen af dette beløb.

Parkeringsfondsbidraget reguleres hvert år pr. 1. januar. Beregning af bidraget fremgår af bilag 1.

B4. Administration af parkeringsfondens midler

Parkeringsfondens midler må kun anvendes til etablering af offentlige parkeringsanlæg.

Parkeringspladser under parkeringsfonden skal etableres indenfor en hensigtsmæssig afstand fra den bidragydende ejendom, områderne er vist på vedlagte kortbilag.

P-pladserne kan etableres i zone I eller II jf. Bilag B3 – B8.

Hvis Byrådet ønsker at lade midler fra parkeringsfonden indgå i finansiering af et parkeringsanlæg, skal dette fremgå af anlægsbeslutningen.

Senest 5 år efter indbetaling til parkeringsfonden skal der med medfinansieringen af parkeringsfondsmidler være anlagt et antal parkeringspladser, svarende til antallet af parkeringspladser, der er indbetalt for, jf. pkt. B5.

Kommunen kan stå i forskud med et større antal parkeringspladser på terræn eller i parkeringsanlæg til dækning af et forventet parkeringsbehov i området.

Parkeringspladser, der er anlagt for parkeringsfondsmidler, må ikke nedlægges uden, at der er anlagt et tilsvarende antal erstatningspladser i området.

Parkeringsfondens midler holdes regnskabsmæssigt adskilt fra kommunens øvrige virksomhed, indbetalinger skal kunne specificeres på den enkelte bidragyder og regnskab for parkeringsfondens midler aflægges og revideres i forbindelse med kommunens øvrige virksomhed.

B5. Tilbagebetaling af parkeringsfondsbidrag

Hvis der senest 5 år efter indbetalingen til parkeringsfonden ikke er etableret parkeringspladser under parkeringsfonden, svarende til antallet af parkeringspladser, der er indbetalt for, skal det

pågældende bidrag til parkeringsfonden tilbagebetales ejeren af den bidragydende ejendom. Tilbagebetalingen sker uden tillæg af renter.

Hvis der er etableret nogle parkeringspladser, men færre end der på samme dag er indbetalt bidrag for, og der således er konkurrence mellem flere bidragydende ejendomme, så tilkommer uforbrugte bidrag ejeren af den eller de ejendomme, der ligger fjernest i fugleflugtslinje fra de etablerede pladser.

Hvis en ejendom efter ibrugtagningstilladelsen ændres til en mindre parkeringskrævende anvendelse, sker der ikke tilbagebetaling eller sletning af indbetalte eller skyldige bidrag.

Såfremt byrådet opløser P-fonden, skal indbetalte, endnu ikke anvendte bidrag til p-fonden tilbagebetales til bidragsyderen.

B6. Dispensation og klage

Byrådets afgørelse efter disse retningslinjer kan for så vidt angår retlige spørgsmål påklages til Statsforvaltningen Midtjylland inden 4 uger fra afgørelsens modtagelse. Skønsmæssige spørgsmål kan ikke påklages.

B7. Lovhjemmel

Byggeloven (lovbekendtgørelse nr. 452 af 24. juni 1998) § 22, stk. 6,

Lov om planlægning (lovbekendtgørelse nr. 813 af 21. juni 2007) samt


Bygge- og boligstyrelsens cirkulære nr. 10 af 17. januar 1994 om kommunale parkeringsfonde. Cirkulæret regulerer Byrådets adgang til at fravige reglerne i Bygningsreglementet, lokalplaner og byplanvedtægter om tilvejebringelse af parkeringspladser på egen grund, betinget af, at der sker indbetaling til en kommunal parkeringsfond.


B8. Ikrafttræden

Vedtægten erstatter "Vedtægt for Ringkøbing kommunes parkeringsfond", vedtaget af Ringkøbing Byråd den 18. maj 1994 og "Vedtægt for Skjern Kommunes parkeringsfond", vedtaget af Skjern Byråd, den 3. august 1995.

Vedtægt for Ringkøbing-Skjern Kommunes Parkeringsfond er vedtaget af Byrådet den 11. november 2008.

På Byrådets vegne


Torben Nørregaard
Borgmester


Niels Erik Kjærgaard
Kommunaldirektør

Bilag BI

Beregning af parkeringsfondsbidraget

Parkeringsfondsbidraget reguleres hvert år pr. 1. januar.

Beregning af bidraget:

Priser nedenfor er pr. parkeringsplads, der er regnet med at 1 parkeringsplads fylder 30 m²

Etablering:

Pris for etablering af parkeringsplads i terræn er sat til kr. 25.000,00.

For pladser i p-kælder eller -tag betales efter faktiske udgifter.

Jordkøb:

Prisen for køb af jord udregnes efter grundværdien i det område hvor der er givet dispensation. Her bruges den offentlige vurdering af grundværdien. Prisen for 1 parkeringsplads vil være grundprisen for 30 m².

Speciel for p-pladser i Søndervig

I Søndervig fastsættes et mindste bidrag for p-pladser på kr, 30.000,00

Offentlige parkeringspladser

Bidraget pr. parkeringsplads sættes til (etableringsomkostninger+ arealerhvervelse)/ 2.

Parkeringspladser reserveret ansøger.

Bidraget skal dække etableringsomkostninger+ arealerhvervelse

Cirkulære om kommunale parkeringsfonde (* 1)

(Til alle kommunalbestyrelser)

I medfør af § 22, stk. 6, i byggeloven, jf. lovbekendtgørelse nr. 357 af 3. juni 1993, samt § 21, stk. 2, i lov om planlægning, jf. lovbekendtgørelse nr. 383 af 14. juni 1993, og efter bemyndigelse fra miljøministeren, fastsættes følgende bestemmelser for kommunalbestyrelsens adgang til at fravige bestemmelserne i bygningsreglementerne eller bestemmelserne i lokalplaner og byplanvedtægter om tilvejebringelse af parkeringsarealer på egen grund betinget af, at der sker indbetaling til en kommunal parkeringsfond.

§ 1. Fritager en kommunalbestyrelse en grundejer helt eller delvist for at tilvejebringe det foreskrevne antal parkeringspladser på egen grund på betingelse af, at der sker indbetaling til kommunens parkeringsfond, skal kommunalbestyrelsen sørge for, at der mindst etableres et tilsvarende antal parkeringspladser i det pågældende område. Parkeringspladserne skal efter kommunalbestyrelsens vurdering kunne anlægges med en hensigtsmæssig placering i forhold til den bidragydende ejendom.

Stk. 2. Ved vurderingen af, om parkeringspladserne kan anlægges hensigtsmæssigt i forhold til den bidragydende ejendom, skal kommunalbestyrelsen lægge vægt på, at der kan skaffes areal i det pågældende område til anlæg af det fornødne antal parkeringspladser, og at parkeringspladserne anlægges så tæt på den bidragydende ejendom, som det efter det pågældende områdes karakter er muligt.

Stk. 3. Såfremt kommuneplanen indeholder særlige retningslinjer om placeringen af parkeringspladser med henblik på særlige trafikbegrænsende foranstaltninger, kan parkeringspladserne etableres i overensstemmelse med kommuneplanens retningslinjer.

§ 2. Kommunalbestyrelsen er forpligtet til at anvende de indbetalte bidrag til parkeringsfonden til finansiering af kommunalbestyrelsens udgifter til etablering af det antal parkeringspladser, som der er meddelt fritagelse for at anlægge på egen grund.

Stk. 2. Parkeringspladserne skal være anlagt senest 5 år efter, at kommunalbestyrelsen har fritaget den pågældende ejendom for at opfylde bygningsreglementernes henholdsvis lokalplanernes eller byplanvedtægternes bestemmelser om tilvejebringelse af parkeringsarealer på egen grund.

§ 3. Bidraget til parkeringsfonden fastsættes af kommunalbestyrelsen som et beløb for hver parkeringsplads, grundejeren fritages for at tilvejebringe på egen grund. Bidraget må højst udgøre et beløb svarende til den senest offentliggjorte gennemsnitlige grundværdi pr. kvadratmeter i det pågældende område med tillæg af udgifterne til anlæg af en parkeringsplads på terræn. For ejendomme, hvor den tilladte bebyggelsesprocent er 110 eller højere, kan der tillægges et beløb svarende til udgifterne ved etablering af en parkeringsplads i et parkeringsanlæg.

Stk. 2. Såfremt areal til parkeringspladsen er erhvervet ved ekspropriation efter vejlovgivningen, må bidraget kun udgøre anlægsudgifterne til parkeringspladsen, jf. privatvejslovens § 64.

Stk. 3. Bliver den anlagte parkeringsplads almindelig tilgængelig for offentlig benyttelse, skal bidraget nedsættes til halvdelen af det beløb, der er udregnet i henhold til stk. 1-2.

Stk. 4. Bidraget forfalder til betaling samtidig med, at den tilladelse eller dispensation, hvori fritagelsen for at tilvejebringe parkeringsarealer på egen grund er indeholdt, kan meddeles. Kommunalbestyrelsen fastsætter vilkårene for indbetalingen og kan herunder betinge, at det fulde bidrag indbetales som vilkår for udstedelse af tilladelse eller dispensation.

§ 4. Reserveres etablerede parkeringspladser, som ikke er offentlig vej, til benyttelse for en eller flere ejendomme, kan kommunalbestyrelsen stille som betingelse, at ejerne af de pågældende ejendomme overtager driften og vedligeholdelsen af de pågældende parkeringspladser eller refunderer kommunalbestyrelsen udgiften hertil.

§ 5. Parkeringsfondens midler skal holdes regnskabsmæssigt adskilt fra kommunens øvrige virksomhed.

Stk. 2. Regnskab for parkeringsfondens midler aflægges og revideres i forbindelse med kommunens øvrige regnskabsaflæggelse.

§ 6. Opfylder kommunalbestyrelsen ikke sine pligter i henhold til §§ 1-3, skal bidraget til parkeringsfonden tilbagebetales til bidragyderen.

Stk. 2. Af hensyn til eventuel tilbagebetaling skal indbetalinger til parkeringsfonden kunne specificeres på de enkelte bidragydere.

Stk. 3. Opløser kommunalbestyrelsen kommunens parkeringsfond, skal indbetalte, ikke anvendte bidrag tilbagebetales til bidragyderen.

§ 7. Cirkulæret træder i kraft den 1. februar 1994.

Stk. 2. For afgørelser om indbetaling til parkeringsfonden, som er truffet, inden dette cirkulæres ikrafttræden, finder de vilkår, kommunalbestyrelsen har fastsat for fravigelsen fra bestemmelserne i bygningsreglementerne eller lokalplaner og byplanvedtægter om tilvejebringelse af parkeringsarealer på egen grund, fortsat anvendelse.

Bygge- og Boligstyrelsen, den 17. januar 1994

Rud Werborg

/ Ella Blousgaard

Officielle noter

(* 1) Om fravigelse af bestemmelser om etablering af p-pladser på

egen grund mod indbetaling til kommunal parkeringsfond



**Ringkøbing P-områder
- zone I og II**



Ringkøbing-Skjern Kommune
Land, By og Kultur
Smed Sørensens Vej 1, 6950 Ringkøbing
Telefon: 9974 1515 Mail: and.by.kultur@rksk.dk

Signaturforklaring

 **Zone I**

 **Zone II**



Skjern P-områder - zone I og II



Ringkøbing-Skjern Kommune
Land By og Kultur
Smed Sørensens Vej 1, Ringkøbing
Tlf.: 99 74 15 15 www.rksk.dk

Signaturforklaring



Zone I



Zone II



Tarm P-områder - zone I og II



Ringkøbing-Skjern Kommune
Land By og Kultur
Smed Sørensens Vej 1, Ringkøbing
Tlf.: 99 74 15 15
www.rhsk.dk

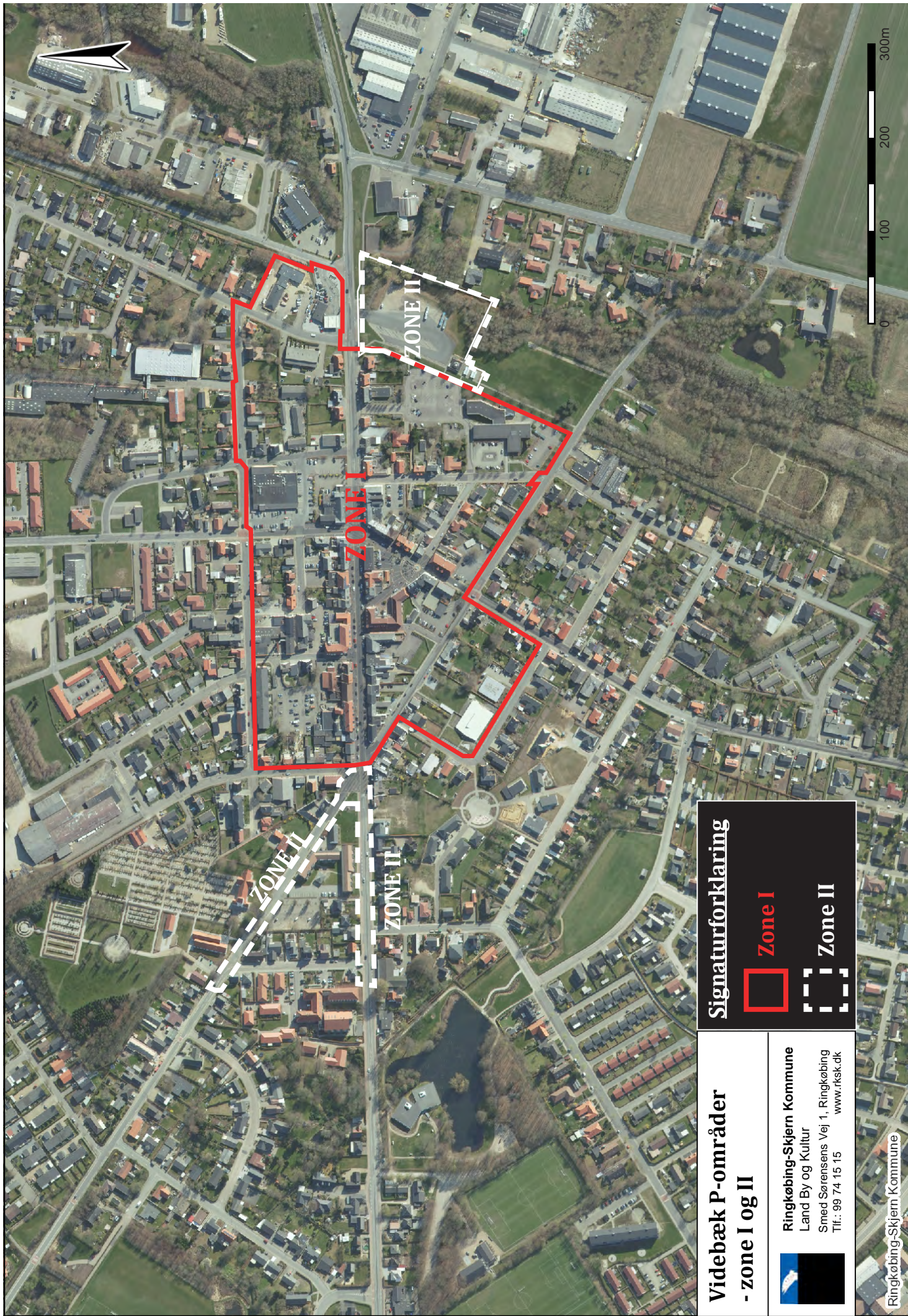
Signaturforklaring



Zone I



Zone II



Videbæk P-områder - zone I og II

Ringkøbing-Skjern Kommune
Land By og Kultur
Smed Sørensens Vej 1, Ringkøbing
Tlf.: 99 74 15 15 www.rksk.dk

Signaturforklaring



Zone I



Zone II



Hvide Sande P-områder - zone I



Ringkøbing-Skjern Kommune
Land, By og Kultur

Smed Sørensens Vej 1, 6950 Ringkøbing
Telefon: 9974 1515 Mail: and.by.kultur@rksk.dk

Signaturforklaring



Zone I



Zone II



Søndervig P-områder - zone I og II



Ringkøbing-Skjern Kommune
Land By og Kultur
Smed Sørensens Vej 1, Ringkøbing
Tlf.: 99 74 15 15 www.rksk.dk

Signaturforklaring

 Zone I

 Zone II