

Skovstrategi

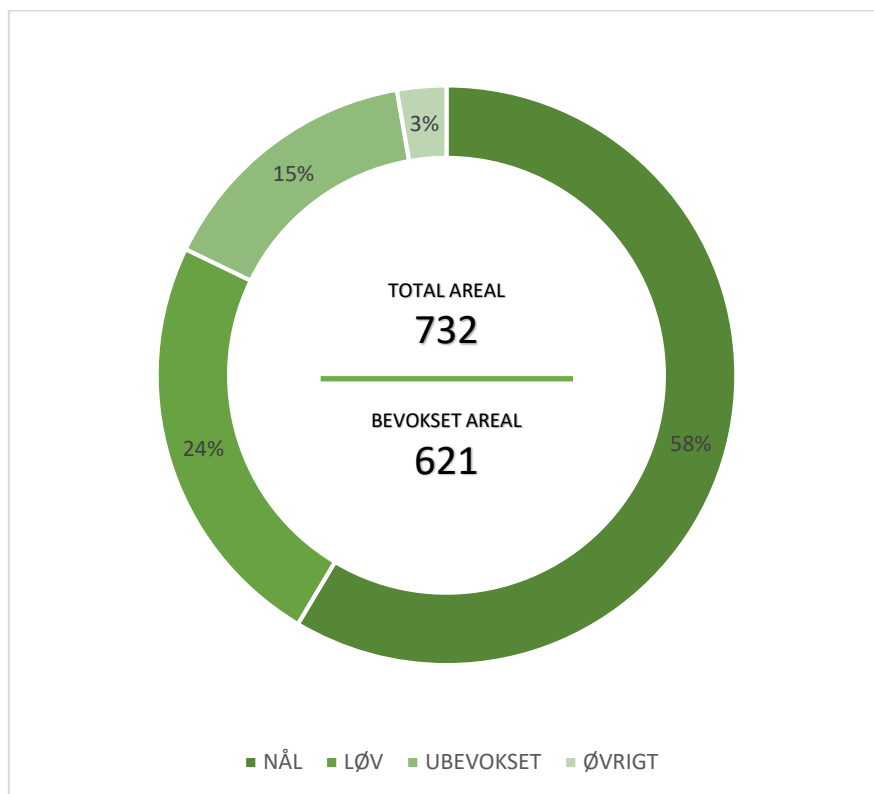
Ringkøbing-Skjern Kommune 2023-2033

Indholdsfortegnelse

Resumé	3
Indledning	4
Mål for Ringkøbing-Skjern Kommuneskove	5
Zonering	6
Skovdrift.....	9
Træarter	9
Hugst og pleje.....	11
Certificering.....	13
Friluftsliv og sundhed.....	14
Biodiversitet.....	15
Klima og Miljø	17
CO2-optag og lagring.....	17
Skovrejsning	18
Klimarobust skov.....	19
Grundvand.....	20
Landskab og kultur	21

Resumé

Ringkøbing-Skjern Kommune ejer 732 hektar skov fordelt på 28 lokaliteter. Skovplanen vedrører driften af alle kommunens skovbevoksede arealer, som udgør 621 hektar svarende til 85 % af skovarealet. Omtrent 15 % (110 ha) er ubevokset og består bl.a. af heder, moser, veje, brandlinjer m.m.



Kommuneskovene tjener mange formål herunder; skovdrift, friluftsliv, folkesundhed, landskab, natur, klima, miljø og grundvandsbeskyttelse. Skovplanen viser, hvordan Ringkøbing-Skjern Kommune vil forvalte sine skove i perioden 2023-2033. Planen giver et overblik over prioriteringer og inddeling af skovene i friluftszoner og naturzoner.

Faciliteter og aktiviteter for friluftslivet prioriteres højest i "friluftsskov" og "højaktivitetsskov", og i den anden ende af skalaen prioriteres stille brug af skoven i "rolig skov". Natur og biodiversitet prioriteres højest i biodiversitetsskov, der dækker 15 % af kommuneskovene.

På resten af arealet foregår naturnær, flersidig og bæredygtig skovdrift til gavn for klimaet og kommunens egen forsyning af materialer til skovenes friluftsfaciliteter. Det generelle skovbillede vil efterhånden blive mere varieret med blandingsskove, og skovdriften skal tilstræbe optimering i forhold til friluftsliv, natur, økonomi og klima.

Indledning

Ringkøbing-Skjern Kommuneskove udgøres hovedsageligt af klit- og hedeplantager, der fra midten af 1800-tallet blev anlagt som led i sandflugtsbekæmpelsen. De er derfor af yngre dato sammenlignet med landets øvrige løvtræsdominerede skove.

Historisk set har skovene haft mange forskellige formål. De har været en livsnødvendig kilde til mad, husdyrfoder og brændsel eller leveret træ til byggeri og brugsgenstande, betydet meget for borgernes trivsel og sundhed samt været hjem for mange tusinde arter og sidst, men ikke mindst, har vores skove altid været vigtige for klimaet.

I dag er skovene stadig en vigtig del af vores hverdag. Hvad enten vi bruger dem til at finde ro, dyrke motion, studere skovens dyr og planter har vi én ting til fælles; af alle vores naturtyper bruger vi skovene mest.

For at sikre gennemsigtighed i vægtningen af kommuneskovenes samfundsbidrag har Ringkøbing-Skjern Kommune valgt at lave en forvaltningsplan for kommuneskovene. Planen skal udstikke rammerne for fremtidig udvikling og drift af skovene samt skabe gennemsigtighed i beslutningsprocesserne.



Udsigt i Snogdal Plantage.

Mål for Ringkøbing-Skjern Kommuneskove

Ringkøbing-Skjern Kommune vil arbejde for:

- at skovdriften skal være bæredygtig i forhold til klima og miljø, hvilket bl.a. betyder, at den samlede hugst skal være mindre end skovenes tilvækst.
- at udnytte skovenes potentiale i håndtering af fremtidens klimaudfordringer og arbejde med træarter, der kan gøre skovene mere robuste over for klimaændringer.
- at øge privat og offentlig (gerne bynær) skovrejsning i kommunen med det formål at beskytte grundvandsressourcer, fremme biodiversitet samt at indfri kommunens DK2020-mål.
- at sikre kommunens borgere bynær skov, sunde livsbetingelser og muligheder for alsidigt friluftsliv.
- at vedligeholde og udbygge de rekreative tilbud - i form af stier, opholds-, oplevelses- og motionsmuligheder i kommuneskovene.
- at understøtte biodiversiteten ved at tage hensyn til nøglebiotoper og levesteder samt at skabe sammenhængende natur imellem skovene.
- at bevare andelen af urørt skov og biodiversitetsskov på 15 % af det samlede kommunale skovareal.
- at bevare skove og gamle træer samt øge andelen af hjemmehørende arter.
- at efterlade dødt træ til naturligt henfald.
- at genskabe naturlig hydrologi i kommuneskovene så vidt muligt samt beskytte vandmiljø og grundvand.

Disse mål stammer fra Ringkøbing-Skjern Kommunes *Handlingsplan for natur og friluftsliv* men findes her i en udvidet og mere detaljeret form. Målene for Ringkøbing-Skjern kommuneskove kan samles i seks overordnede temaer, der fortæller, hvorfor kommunen ejer skov samt hvad forvaltningen går ud på. De seks overordnede temaer er skovdrift, friluftsliv og sundhed, biodiversitet, klima og miljø, grundvand samt landskab og kultur.



De seks temaer gennemgås enkeltvis i de efterfølgende afsnit. Men først beskrives den zonerings, der sætter rammerne for, hvordan målene prioriteres i forskellige dele af kommuneskovene. Kommunens skovdrift er som udgangspunkt flersidig og gennemføres inden for rammerne af førnævnte zonerings samt efter mål og principper for de seks overordnede temaer.

Et vigtigt kriterium for indfrielse af forvaltningsplanens indhold og bæredygtighed er en øget borgerinddragelse. Der vil blive fokuseret på informationsudbredelse, åbenhed og dialog omkring driften af kommunens skove.

Zonerings

Ringkøbing-Skjern kommuneskove understøtter mange formål. For at sikre en varieret skov med plads til natur, friluftsliv og bæredygtig produktion er Ringkøbing-Skjern kommuneskove inddelt i zoner. Zonerings styrer arealernes vægtning af natur- og friluftshensyn.

Enhver skov/plantage er tildelt natur- og friluftszoner. Zonerings er gennemført uafhængigt af hinanden; dog ud fra et princip om, at samme skovbevoksning ikke både er Naturzone 1 og Friluftszone 1, da målene for disse zoner ikke kan prioriteres samme sted. Se detaljerede kort over zonerings af kommuneskovene i skovplanens bilag.

Principper for friluftszoner i Ringkøbing-Skjern kommuneskove

1 Publikum aktivitetsskov

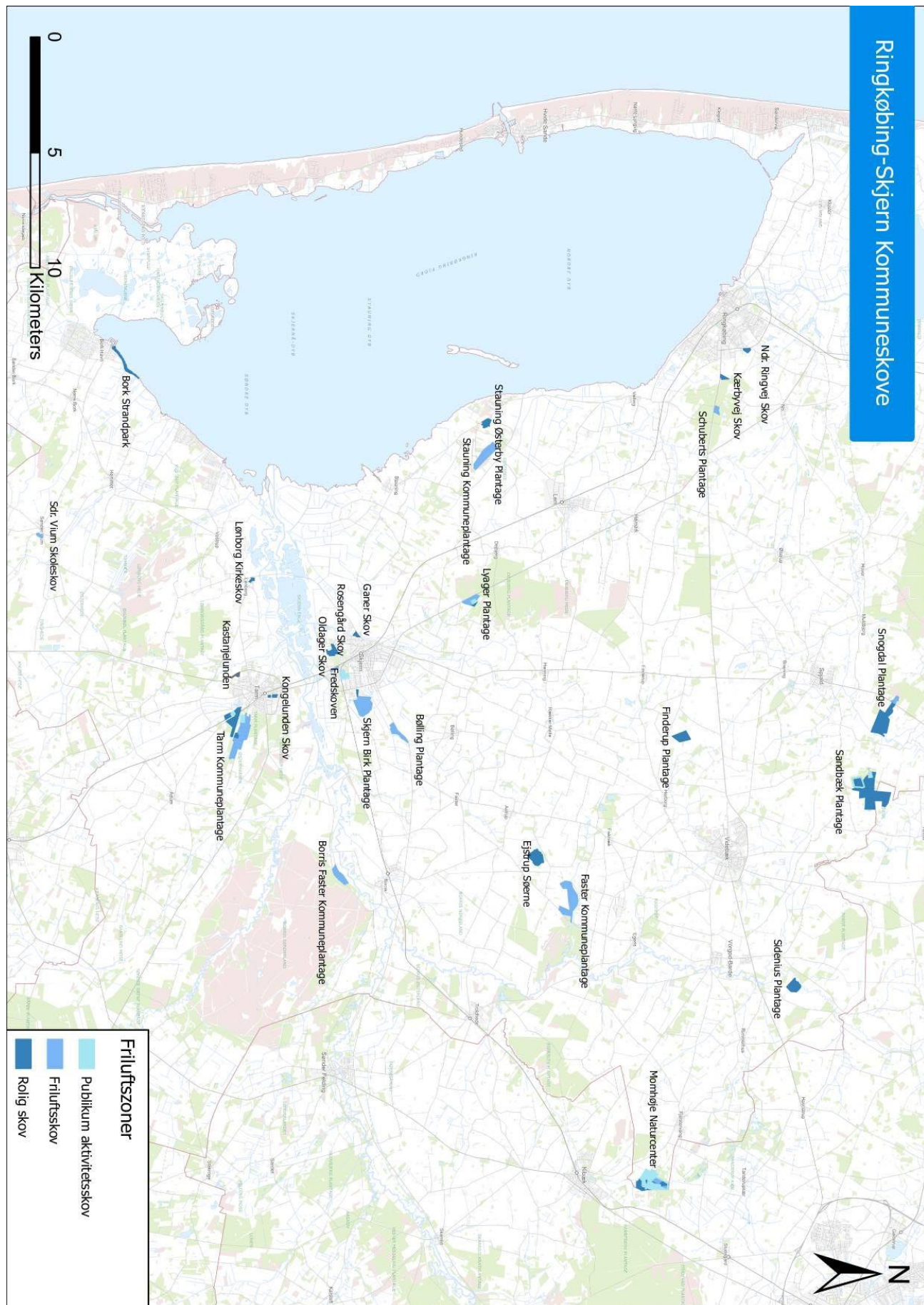
Skov hvor særlige publikum aktiviteter prioriteres, herunder hundeskov, mountainbikeruter, disc golf, trec ridebane m.m.

2 Friluftsskov

Skov med almindelige friluftaktiviteter og jagt. Permanent aktivitet og/el. facilitet under hensyntagen til andre skovgæster f.eks. madpakkehus, toilet, udsigtstårn, hundetræning, jagt m.m.

3 Rolig skov

Skov hvor den stille naturoplevelse prioriteres. I denne zone er der mulighed for at opleve naturen i fred og ro, lav menneskelig aktivitet samt få faciliteter som f.eks. vandreruter og bordbænkesæt m.m.



Principper for naturzoner i Ringkøbing-Skjern kommuneskove

1 Særlig biodiversitetsskov og lysåbne naturarealer

Formålet er at sikre og udvikle skovarealerne til biodiversitetsformål. Der skal opstilles mål for biodiversiteten og udarbejdes en handlingsplan for driften. Driften af biodiversitetsskov skal afgøres af biodiversitetsmålene – det kan for eksempel være vild og urørt skov. I Naturzone 1 er der plads til friluftsliv, der ikke skader biodiversitetsmålet.

2 Skovnatur med begrænsede naturmål

Disse arealer har begrænset naturværdi og hensyn som f.eks. skovdrift og friluftaktiviteter prioriteres højere end naturhensyn.

3 Naturnær produktionsskov

Hvor træproduktion er relevant og rentabel, praktiseres naturnær skovdrift, der følger kommunens generelle naturmål og FSC/PEFC-standarder. I denne zone prioriteres skovdrift højest.

Der er i alt registreret 65,9 ha nøglebiotoper i kommuneskovene, hvilket svarer til 9 % af det samlede skovareal på 732 ha. Sammen med de 45,7 ha urørt skov (hhv. 7,4 % af det skovbevoksede areal og 6,2 % af det samlede skovareal) er der derfor udlagt i alt 15 % til biodiversitetsarealer i Ringkøbing-Skjern kommuneskove.





Skovfyr med naturlig selvforyngelse i Skjern-Birk Plantage.

Skovdrift

Ringkøbing-Skjern Kommune ønsker at fastholde og udvikle sine skove som et velfærdsgode, hvor kommunens borgere sikres muligheder for friluftsliv og naturoplevelser. Kommunen praktiserer derfor naturnær, flersidig og bæredygtig skovdrift. Den flersidige skovdrift kombinerer og sikrer de mange forskellige hensyn til friluftsliv, natur, klima, miljø m.m., som skovene skal varetage. Den bæredygtige skovdrift skal sikre at kommunens skovressource ikke forringes.

Skovene producerer et af de mest klimavenlige materialer, og i store dele af Ringkøbing-Skjern kommuneskove produceres træemner f.eks. tømmer til salg og drift af skovenes faciliteter.

Den daglige drift af skovene bygger på principperne for naturnær skovdrift og de danske retningslinjer for bæredygtig skovdrift jf. *Danmarks Nationale Skovprogram*. Dette afsnit inkluderer en gennemgang af den anvendte driftsform samt træarter i kommuneskovene.

Træarter

Størstedelen af Ringkøbing-Skjern kommuneskove blev anlagt fra midten af 1800-tallet som led i sandflugtsbekæmpelsen. Jordbunden domineres af nærringsfattige morjord, og visse steder podzoljord. Nåletræer udgør 60 % af skovenes træartssammensætning og rødgran er den mest udbredte træart i kommuneskovene.

Udover rødgran findes især skovfyr og sitkagran som de mest anvendte nåletræarter i Ringkøbing-Skjern kommuneskove. Rødgran og sitkagran er de traditionelle tømmerproducerende træarter. Rødgran kan godt få problemer med et mildere klima, mens sitkagran vokser og ældes hurtigere. Nåletræer videreføres dels for at fortsætte produktion og levering af materialer til kommunens tømmer- og byggeindustri samt sikre regionale forskelle i skovbillede og biodiversitet.



Etageret bevoksning i Snogdal Plantage.

Så vidt muligt forhøjes andelen af løvtræ i de nåletræsdominerende plantager for dels at opnå et varieret skovbillede, mere robuste skove samt af hensyn til biodiversiteten. Derfor kan man på egnede lokaliteter finde eg og bøg i kommuneskovene. Mest populær er egen, der leverer det mest holdbare og slidstærke gavntræ. Egen tåler ikke skygge, og kræver en meget lysåben skov, hvis den skal forynges. Egen tillader desuden en rig og varieret underskov samt rummer flere forskellige tilknyttede arter end nogen anden hjemmehørende træart. På sandede og lysåbne arealer findes eg med indblanding af skovfyr og lærk.

Naturligt hjemmehørende træarter som birk, pil, røn og en lang række hjemmehørende buske bevares overalt i skovbilledet og plantes særligt i skovbryn – primært af hensyn til biodiversiteten.

På våde jorde dominerer især rødæl, ask og birk. Asken er for tiden udfordret af sygdommen askens toptørre. Den spirer fortsat alle vegne, og vi håber på, at den i fremtiden kan opnå resistens mod sygdommen, så den kan genvinde sin rolle som vigtig producent af gavntræ.

Det er vigtigt for Ringkøbing-Skjern Kommune, at vi selv leverer en del af det træ, vi bruger til anlæg af publikumsfaciliteter blandt andet skovlegepladser, borde, bænke m.m. Dette kræver en vedvarende forsyning af bestemte træarter og kvaliteter.

Hugst og pleje

I den del af skovarealet, hvor der produceres træ, drives skoven efter principperne for naturnær skovdrift. Naturnær skovdrift bygger på en rationalisering af skovdyrkningen, der i vid udstrækning anvender naturens egne mekanismer, når skoven dyrkes.

Naturnær skovdrift

- Skovdriften skal være bæredygtig; bl.a. skal hugsten være mindre end skovens tilvækst.
- Undgå at fælde større skovarealer på én gang af hensyn til skovklimaet.
- Foryngelse af skoven baseres hovedsageligt på naturlig selvforyngelse.
- Variation opnås ved en blanding af arter og aldre både samlet set og i den enkelte bevoksning.
- Robusthed opnås ved flere arter og aldre på samme areal, så skoven får flere etager/kronelag.
- Der tilstræbes en høj andel af stående og liggende dødt ved (10 m³ pr. hektar) jævnt fordelt i alle bevoksninger, men især i mellem aldre og ældre bevoksninger, til gavn for biodiversiteten.
- Alle levesteder (nøglebiotoper) og værdifuld natur er kortlagt og med i udformning af skovdriften.
- Skovenes gamle træer bevares så vidt muligt – mindst 15 pr. hektar, hvor det lader sig gøre af hensyn til sikkerhed.
- Valg af maskiner sker med henblik på skånsom drift.

Målet er at opspare vedmasse af hensyn til klimaet og biodiversiteten. Det kræver i sig selv en hugst, der er mindre end tilvæksten. Mængden af dødt ved skal vokse hen over tid, og der skal bevares gamle træer til naturligt henfald i alle kommuneskovene.

Kommuneskovene har en stående vedmasse, der de sidste ti år har ligget på omkring 75.000 m³. Hugsten har i gennemsnit de seneste 10 år været 3800 m³/år – sammenlignet med en samlet tilvækst på 3995 m³/år.

Skovdriften sigter imod at placere en del af tilvæksten på træer, der egner sig til afsætning som kvalitetstræ til byggeri og brugsgenstande. Det sker ved gradvis tynding af bevoksningerne, hvorved stadigt færre træer deles om tilvæksten, der kan betragtes som konstant i en sluttet bevoksning. Balancen i forhold til naturhensyn og biodiversitet går kort sagt ud på, at skovdriften ikke forfølger målet om maksimal produktion, men gør plads til gamle træer, dødt ved, nøglebiotoper og levesteder.



Udkørselsmaskine.

Samtidig skal der også løbende skabes plads til foryngelse af skoven – gradvist og i grupper, så det ikke skal ske over alt på én gang. Ideelt set har en naturnært drevet skov en etageret struktur, der minder om strukturen i en naturskov uden skovdrift.

Biomasse, der ikke kan afsættes som gavntræ, vil i dag hovedsageligt blive afsat som flis til lokale varmekærter – eller blive liggende i skoven som dødt ved til naturligt henfald. Det er træer, der kvalitativt ikke egner sig til gavntræ (eksempelvis skæve, halvradne eller med mange knaster samt trætoppe og grene). Det kræver en balancering mellem klimahensyn, driftsøkonomi, naturhensyn og hensyn til friluftslivet og giver en række overvejelser og valg for hver enkelt tyndingsindgreb.

Skovdriften skal fortsat være omkostningseffektiv, så Ringkøbing-Skjern Kommune får mest muligt for pengene. Hugst og afsætning af træ skal være rentabel med mindre det forhindres af mål for natur, friluftsliv, klima og miljø. Indtægterne fra hugst geninvesteres i skovens drift, så den medfinansierer tiltag, der gavner naturen og friluftslivet. For at sikre at kommunens drift er bæredygtig, foretages uvildig kontrol igennem certificeringsordningerne PEFC og FSC.

Certificering

For at understøtte og sikre den fortsatte udvikling af Ringkøbing-Skjern Kommunes skov- og naturarealer, blev det politisk besluttet, at kommunen skulle hhv. PEFC-certificeres (i 2014) og FSC-certificeres (i 2020). Skovdriften lever derfor op til krav og retningslinjer beskrevet i hhv. PEFC Skovstandard DK 001-4 og FSC skovstandard DNK-02-2018.

Certificeringerne sikrer bl.a., at skovene drives bæredygtigt, at alle indsatser kan dokumenteres, at entreprenører er instrueret og alene benytter certificerede drivmidler samt har en godkendt uddannelse. Dernæst må der kun i begrænset omfang foretages renafdrift.



Et væsentligt element i FSC-certificeringen er kravet om, at minimum 10 % af det certificerede areal er udpeget til bevaring og fremme af biodiversitet. Der kan stadig være skovdrift på disse biodiversitetsarealer, men man vil eksempelvis praktisere en mere skånsom hugst, lave beskyttelseszoner langs søer og vandløb og genskabe naturlig hydrologi, hvor det er muligt. Certificeringen stiller desuden krav om, at minimum 5 % af det skovbevoksede areal skal indgå i biodiversitetsarealet og skal forvaltes som urørt skov. Urørt skov består typisk af naturskovslignende bevoksninger, bevoksede nøglebiotoper eller åbne områder, der overlades til naturlig udvikling og succession.

PEFC-certificeringen har pr. 1. oktober 2022 skærpet sine krav om udpegning af biodiversitetsarealer (herunder urørt skov). Nu stilles der ligesom i FSC-ordningen også krav om, at minimum 10 % af det samlede certificerede areal udpeges som biodiversitetsareal.



Friluftsliv og sundhed

Skovene er danskernes foretrukne udflugtsmål. For at sikre rammen for det gode liv for borgerne, vil vi fortsat øge og udvikle mulighederne for oplevelser i skovene for så mange som muligt. Der skal sikres let adgang og tilgængelighed til kommunens skove så mulighederne for at opleve naturen øges. Målsætningen er at skabe en attraktiv og spændende infrastruktur i skovene, der leverer mangfoldige friluftstilbud og samtidig sikrer balance mellem benyttelse og beskyttelse. Bedre muligheder for friluftsliv i oplevelsesrige skove skal være med til at skabe større naturforståelse, øge sundheden, forebygge livsstilsrelaterede sygdomme samt gøre kommunen til et attraktivt sted at bosætte sig.

Skove skaber livskvalitet og udgør et vigtigt potentiale i forhold til at styrke borgernes fysiske såvel som mentale sundhed. Skovene kan være med til at øge den fysiske aktivitet og dermed forebygge livsstilsrelaterede sygdomme. Skovens betydning for mental sundhed, og som udgangspunkt for stille og rolige udfoldelser, har også stigende betydning for mange. Derfor introducerer vi "Rolige skove" som en del af friluftszoneringen. Vi vil derfor opbygge skove, der byder på fysisk udfordrende fritidsaktiviteter såvel som grønne oaser med mulighed for at opleve fred og ro.

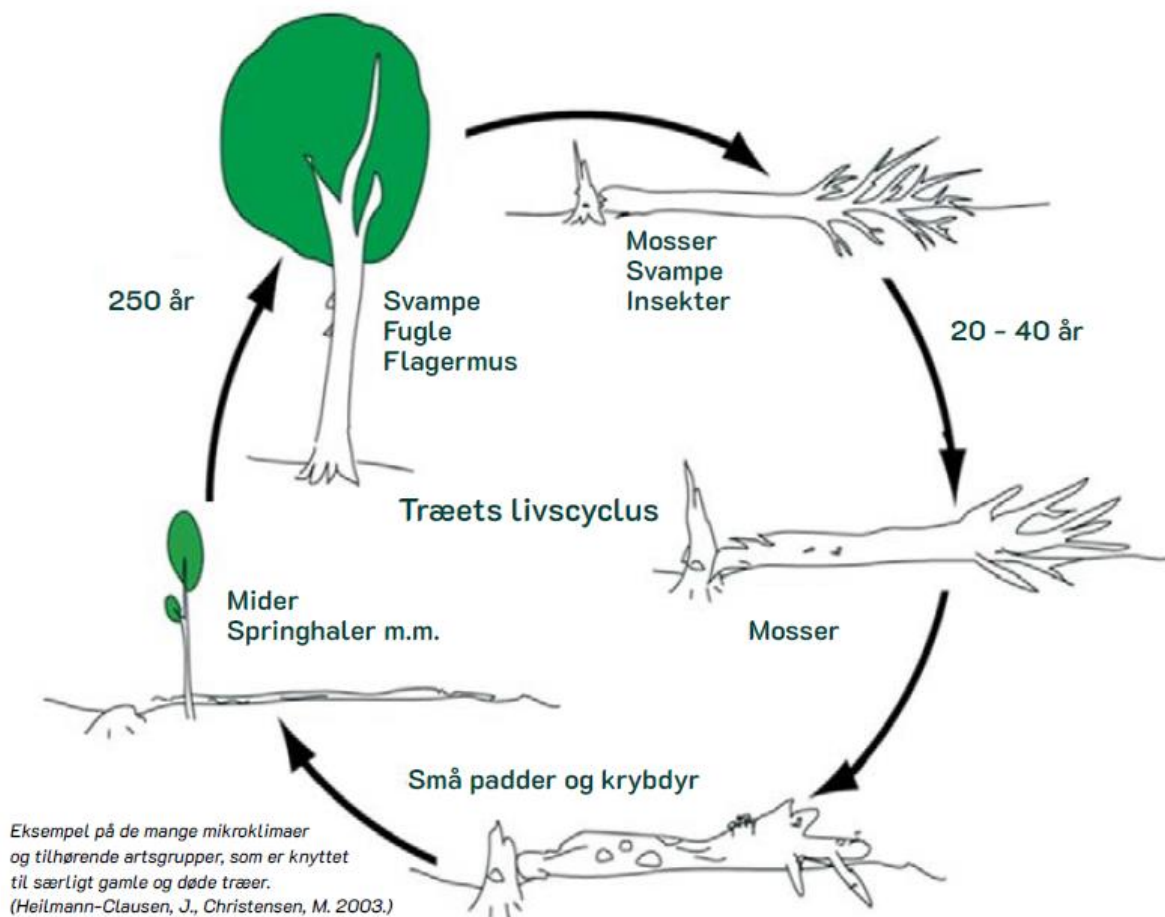
Offentlig skov er noget særligt, da det står til rådighed for alle, til fods over alt, 24 timer i døgnet året rundt. Samtidig koster skov, som idrætsfacilitet, ikke så meget som eksempelvis idræt i haller og på sportsanlæg – målt i kroner og CO₂ pr. borger pr. år. Brugen af offentlig skov har desuden fået en markant opblomstring og øget popularitet efter tiden med Covid-19.

Formidling er vigtig, og der skal arbejdes for at fremme kendskabet til samt øge forståelsen for naturen gennem formidling. Interessen for at henlægge undervisning til naturen og stimulere børns naturkontakt er stigende. Formidlingen til især børn og unge samt muligheder for naturoplevelser tæt på, hvor man bor, vil være i fokus. Det skal blandt andet ske igennem lanceringen af tre natureventyr, der kan tilgås via en App og som er målrettet børn i alderen 4-9 år. Natureventyrene skal gøre det nemt og sjovt for børnefamilier at tage på opdagelse i naturen langs en børnevenlig rute i skoven.

Biodiversitet

Verden står i en biodiversitetskris, hvor tabet af arter aldrig har været større, end den er i dag. Det danske landskab ville være domineret af skov uden menneskets påvirkning. Majoriteten (25.000) af landets i alt 36.000 arter er tilknyttet skove, krat og overgangszoner mellem lysåbne arealer og skove. Af samme grund er størstedelen af truede (rødlistede) arter knyttet til skov. De mange arter, har gennem millioner af år tilpasset sig intakte skovøkosystemer med et utal af levesteder, og er i dag trængt på grund af indretningen af det danske landskab med henblik på jordbrugsproduktion. Det har også bevirket en generel reduktion i variationen af levesteder i skovene.

Fokus på produktion i skovene har skabt mindre lysåben skov, mindre sumpet skov, færre døde træer og dermed færre levesteder for arter, der er afhængige af disse naturtyper. Op mod 30 % af de skovlevende arter er tilknyttet stående og liggende døde træer og andet dødt ved i skovbunden.



Generelt kan man sige, at naturlige skove rummer en stor variation i mikroklima, som i sig selv giver flere forskellige levesteder. Desuden er mange hjemmehørende arter af vedplanter vigtige værtsplanter for insekter, mosser, laver, svampe og bregner. Derfor anbefaler forskere i biodiversitet, at øge arealet af skov med intakte økosystemer for at bremse tabet af biodiversitet.

De kommunale skove skal fortsat bidrage til at forbedre mulighederne for områdets dyre- og planteliv samt sikre disse arter gode betingelser. Vi vil arbejde for at så mange som muligt får del i denne rigdom samt at den bliver sikret for kommende generationer.

Skovdriften imødekommer regeringens Handlingsplan for Biologisk Mangfoldighed og Naturbeskyttelse i Danmark. Følsomme naturområder med stort indhold af biodiversitet og stort behov for uforstyrrethed vil derfor blive omfattet af særlige driftstiltag. Målet er at standse tabet af biodiversitet. Sådanne arealer vil fungere til sikring af den biologiske mangfoldighed samt muliggøre unikke naturoplevelser for skovens gæster og turister.

Generelt sikres flora og fauna i den daglige drift i form af kortlægning af nøglebiotoper samt efterladelse af træer til henfald og naturlig død i produktionsskoven. Dræning via grøfter i skovene begrænses, så moser og søer ikke forsvinder, og den naturlige hydrologi genoprettes så vidt muligt.



Klima og Miljø

Verden står midt i en klimakrise og Ringkøbing-Skjern Kommune har et ansvar, som varetages igennem klimahandleplanen, hvor også skovene har en rolle og bidrager til løsningen. En skov lagrer CO₂, hvis den samlede hugst er mindre end den samlede tilvækst i skovens træer. Hvis hugstuden samtidig benyttes til eksempelvis gulve, møbler og husbyggeri, så vil der ske dels en forsinkelse af CO₂-udslippet til atmosfæren svarende til den tid, der går, før eksempelvis møbler eller gulve brændes af. Dels vil der kunne ske en fortrængning af andre mere CO₂-belastende materialer som plastik, stål og beton. Alt tyder på, at efterspørgslen på lokalt produceret træ til blandt andet byggeri kommer til at stige i fremtiden.



Sandbæk Plantage set fra oven.

CO₂-optag og lagring

Ringkøbing-Skjern kommuneskove vil fortsat skabe gode produkter til eksternt salg og internt lokalt forbrug samt minimere klimapåvirkningen ved at holde skoven i vækst og dermed binde maksimalt CO₂. Træer i drift og tilvækst optager mere CO₂ end træer, som er gået i stå i deres udvikling. Skovens optag af CO₂ varierer afhængigt af træarter, træernes alder samt om skoven holdes i god vækst gennem jævnlige udtyndinger (Johannsen, V. K., Nord-Larsen, T., Vesterdal, L., & Bentsen, N. S., 2019, *Kulstofbinding ved skovrejsning*).

Hvis der skal produceres kvalitetstræ til byggeri med videre, vil der også være en stor produktion af biomasse, som vi i dag kun kan afsætte til energi i form af flis eller brænde. Det hænger således sammen, at hver kubikmeter fast træmasse, som skoven producerer, i gennemsnit afhængigt af

skovdriften kan blive til 30-50 % gavntræ (træ til møbler, gulve, køkkener, papir og spånplader med mere), mens resten enten kan benyttes til energi – eller forblive i skoven til forrådnelse. Afbrænding og forrådnelse af træ giver et udslip af CO₂ til atmosfæren.

Så længe vi ikke er 100 % selvforsynende med vedværende energi, kan det medvirke til fortrængning af fossile energikilder, der ikke ligesom træet indgår i en cyklus, hvor frigivelse modsvares af et tilsvarende optag i skoven, der vokser.



Når Ringkøbing-Skjern Kommune årligt afsætter ca. 1.000 kfm (kubikmeter fastmasse) gavntræ, så vil det rundt regnet lagre 50 % i form af gavntræsprøder - alt afhængigt af, hvad der fremstilles, idet der er spild i fremstillingsprocessen. Det svarer til ca. 350 tons CO₂ årligt.

Ringkøbing-Skjern kommuneskove lagrer i alt ca. 116.119 tons CO₂ og har et årligt optag på ca. 3.392 tons (jf. FSC kontrollerbare mål). Tallene for træernes CO₂-optag baserer sig på en mager vstdansk lokalitet som Ringkøbing-Skjern, og gennemsnittene er beregnet over 100 år, så både yngre og ældre træer i vækst indgår.

Skovrejsning

Med klimahandlingsplanen har Ringkøbing-Skjern Kommune et mål om i 2030 at øge arealet af skov med 2.600 ha i forhold til 2018. I 2050 er målet at øge arealet af skov med 5.600 ha i forhold til 2018. Det svarer til en stigning i andelen af skov på det samlede areal på 1,7 % i 2030 og 2,7 % i 2050. Disse tiltag vil medføre en opnået CO₂-effekt på hhv. 19.000 tons i 2030 og 41.500 tons i 2050. Da træer i drift og tilvækst optager mere CO₂ end træer, som er gået i stå i deres udvikling, vil der derfor opnås den største CO₂-effekt ved etablering af produktionsskove. Desuden afstedkommer tiltagene merværdi i form af rekreativitet, forbedret biodiversitet alt efter skovtype, grundvandsbeskyttelse, træ til energiproduktion, møbler og byggeri.

Klimarobust skov

Der skal fortsat arbejdes mod udvikling af klimarobust skov. Dette kan gøres ved at prioritere plads til at indblende arter, som ikke nødvendigvis er naturligt hjemmehørende, men som kan have en gavnlig virkning i forhold til skovens klimarobusthed. Det vil typisk være arter, som kan holde til storm, varmere vejr og mere kraftige regnskyl og -mængder.

Ligeledes har skovens struktur stor betydning. En skov med flere etager af kronelag, forskellige træarter og træer i forskellige aldre er mere robust end en ensartet skovstruktur med træer af samme art, størrelse og alder.



Stormfald.

Skovene skal bidrage til den økonomiske udvikling i byerne og landdistrikterne ved at skabe attraktive rammer og gode rekreative muligheder, der kan hjælpe til at tiltrække og fastholde bosættelse. Derudover skal skovene understøtte lokale initiativer indenfor oplevelsesøkonomi, vedvarende energi samt danne positive links til lokale erhverv og øvrige planområder.

Skovdriften i Ringkøbing-Skjern kommuneskove har, ved siden af de primære hensyn til friluftsliv og biodiversitet, et klart økonomisk sigte og driftsøkonomien er derfor en central faktor i forhold til den daglige drift. Det betyder eksempelvis, at indgreb i bevoksningerne – hvad enten det drejer sig om normale bevoksningsindgreb eller deciderede konverteringstiltag – som hovedregel først gennemføres, når det er økonomisk fornuftigt og forsvarligt.

Den langsigtede målsætning er, at den naturnære skovdrift i Ringkøbing-Skjern kommuneskove bliver mindre omkostningstung grundet brug af mere selvfornyelse, færre omkostninger til kulturreablering og færre omkostninger til kulturpleje. En stigende variation i skovene med flere forskellige træarter og mindre bevoksninger forventes også at medvirke til færre tab grundet stormskader og opformering af skadevoldere.

Grundvand

Et varigt skovdække med mindre fældninger – i stedet for fældning af store samlede arealer – giver den bedst mulige beskyttelse af vores grundvand. Kommuneskovene benytter ikke pesticider og arbejder på at minimere oliespild og anden forurening – blandt andet i forbindelse med mekaniseret skovdrift. Dette foregår under overvågning af en uvildig instans, da skovene er hhv. FSC og PEFC-certificeret.

I kraft af deres beliggenhed og drift passer kommuneskovene derfor på vores grundvand, og de er med til at sikre rent drikkevand. Etablering af ny skov på landbrugsjord vil også give en bedre grundvandsbeskyttelse. Hensyn til grundvandet er derfor et vigtigt spørgsmål i forbindelse med skovrejsning.



Sø ved Skjern-Birk Plantage.

Landskab og kultur

Ringkøbing-Skjern Kommune ligger vest for Hovedstilsstandslinjen, og landskabet består af smeltevandssletter fra sidste istid, som strækker sig ind og ud mellem bakkeøer fra næstsidste istid. Det magre sand og grus, som blev aflejret af smeltevandet, bidrog også til dannelsen af de heder, der i dag ligger spredt over det meste af kommunen. Blandt dem er den fredede Borris Hede, som udgør landets største sammenhængende hede areal og i dag benyttes som militært øvelsesterræn. Det store hede areal er samtidig én af Danmarks vigtigste lokaliteter for hedefugle, og bl.a. tinksmed har her et af sine få danske ynglesteder (Trap Danmark).



Hede med enebærbuske.

Kommunens skove præges af de klit- og hedeplantager, der fra midten af 1800-tallet blev anlagt som led i sandflugtsbekæmpelsen. Mange af plantagerne ligger på Skovbjerg Bakkeø (Trap Danmark).

Med sine 142 ha er Sandbæk Plantage den største kommuneskov. Nåletræsplantagerne har, foruden de karakteristiske hede- og klitlandskaber, ikke blot sikret læ for de folk, der valgte at bosætte sig i disse barske egne, men også været identitetsskabende.