

Ordensreglement for Stauning Havn

Trafik-, Bygge- og Boligstyrelsen fastsætter i medfør af § 15, stk. 2 i Lov om havne (Lbk. nr. 457 af 23. maj 2012) nedenstående som ordensreglement for Stauning Havn:

Grundlæggende oplysninger om Stauning Havn

- Havnens navn: Stauning Havn
- Havnens ejer: Ringkøbing-Skjern kommune
- Havnemyndigheden for Stauning Havn er: Havnefogeden
- Kontaktinformation til havnen: Strandvejen 3, 6900 Skjern. Telefon 21173858. Mail land.by.kultur@rksk.dk . CVR. NR.: 29189609.
- Stauning Havns søområde er beliggende inden for de herunder angivne koordinater, som gengivet på havneplanen i bilag 1. Broer og kajer er angivet på bilag 2.

Det til havnen hørende søområde er begrænset af en ret linje mellem kysterne med nedenstående koordinater:

- 1) 55°57,148'N - 008°22,080'E, NW-lige kyst
- 2) 55°57,142'N - 008°22,090'E, SE-lige kyst

Havneområdet er delt i 5 områder:

1. Fiskerihavnen er fortrinsvis forbeholdt fiskere. Kun for både til fiskeri, dog ingen speedbåde, kabinebåde eller lignende.
2. Lystbådehavn, Marina Vest, bro nr. 1, 2, 3 og 4, er forbeholdt lystbåde.
3. Lystbådehavn, Marina Øst, er forbeholdt lystbåde.
4. Ydre Havn Nord er forbeholdt lystbåde.
5. Lille Havn er forbeholdt mindre joller og skydepramme.

På land er havneområderne pt. omfattet af reglerne om "Bevaring af hyttemiljøerne på Stauning Havn". Ejere af hytter ved Fiskerihavnen har bådplads i Fiskerihavnen til jolle eller pram til fiskeri. Havnens landområder er markeret på kortet og angivet med numrene 6-10. En del af havneområdet er omfattet af Strandbeskyttelseslinje. Hele havneområdet ligger indenfor Ramsar område, EF-fuglebeskyttelsesområde, EF-habitats område, som fredet område og beskyttet naturområde.

- Stauning Havn kan i forretningsbetingelser, takstblade, vedtægter eller lign. fastsætte regler for betaling, vilkår for benyttelse mv. inden for havnens sø- og landområde.

- Det til enhver tid gældende standardreglement for overholdelse af orden i danske lystbådehavne og mindre fiskerihavne (Bek. nr. 9139 af 15. april 2002) er gældende for Stauning Havn. (Bilag 3)

- **Særlige regler for Stauning Havn**

A. Regler for opankring, sejlads, fortøjning mm.

A.1 Piratjoller, optimistjoller og lignende lette både kan ikke få liggeplads i havnen, men skal hales i land efter brug og anbringes på ophalerpladsen efter havnefogedens anvisning.

A.2 Skader og mangler på fortøjningspæle, ringe, pullerter, broer og andre havneværker meddeles snarest havnefogeden.

A.3 Sejlads i indsejlingen og havnen må ikke ske med større fart end 2 knob eller sikker styrefart. Ved passage af havnemundingen skal udgående fartøjer vente på indgående fartøjer. Motorbåde har altid vigepligt for sejlbåde. Havnen må ikke bruges som øvelsesplads for manøvrering.

B. Optagning, reparation, brændstof, el, vand mm.

B.1 Vinteropbevaring af både kan ske på de i lokalplan/reglement/havnefogedens anviste pladser.

B.2 Sommeropbevaring af bådvogne kan ske på de i lokalplan/reglement/havnefogedens anviste pladser. Hensatte bådvogne/bådtrailere/bukke skal være mærket med ejerens bådpladsnummer.

B.3 Henstilling og opbevaring af både/vogne på de anviste pladser sker for ejerens egen regning og risiko.

B.4 Samtlige bådejere med bådplads i Stauning Havn, såvel fiskerihavnen som lystbådehavnen, må anvende havnens udstyr, såsom ophalerplads, vandforsyning, el-stik m.v. når de følger de anvisninger, der er angivet i de gældende regulativer, reglementer og anvisninger, som gives af havnefogeden.

B.5 Både og trailere/bukke på vinterliggeplads ud for bro nr. 1-4 skal være fjernet inden 1. maj.

B.6 Bådtrailere/bukke skal være tydelig mærket med bådplads nr. og tomme vogne skal henstilles på trailerparkering.

C. Forskellige færdsels-, miljø- og ordensbestemmelser

C.1 Ejer skal selv bortskaffe mindre skibsinventar, andre større emner mm., til genbrugsplads.

C.2 Oplodsning af ildelugtende og stærkt støvende gods må ikke foretages på havnens område.

C.3 Der henvises i øvrigt til altid gældende godkendte modtageordning/affaldsplan for havnene vedrørende bl.a. drifts- og lastaffald fra skibe.

C.4 Al unødigt støj, såvel om bord i fartøjet som på havnens pladser og moler, er ikke tilladt.

C.5 Motorkøretøjer af enhver art skal henstilles på havnens parkeringsplads.

C.6 På havneområdet skal hunde føres i snor.

C.7 Det er forbudt at oplægge ikke havnerelaterede effekter på Havnen. Hyttefade, bundgarnspæle og andet fiskerelateret grej er tilladt i område 9 jf. kort bilag 2.

C.8 Hundeejere skal opsamle hundens efterladenskaber.

C.9 Havnens Miljøstation på nordsiden af havnen, skal benyttes til dagrenovation og miljøaffald.

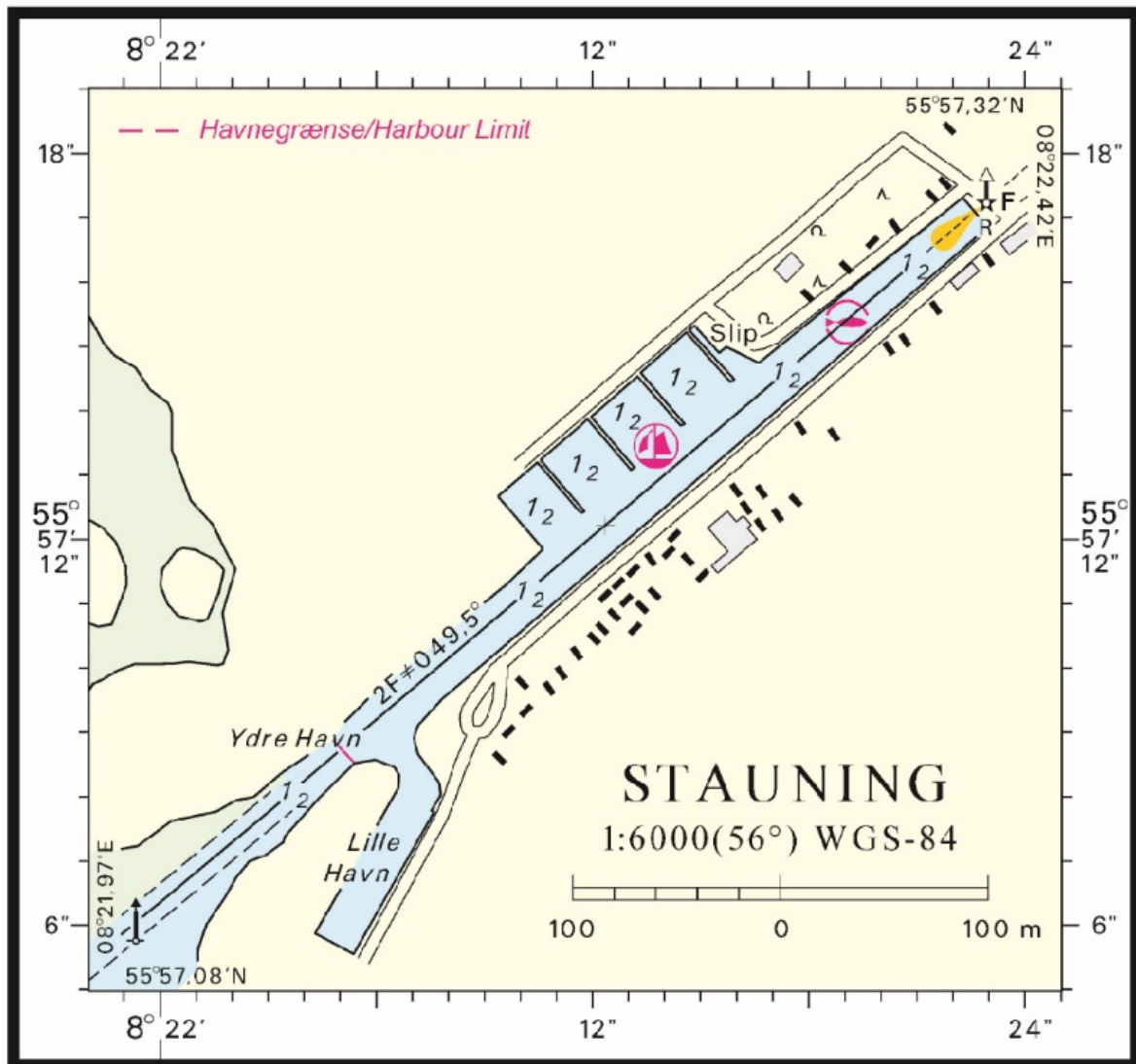
- Ordensreglementet træder i kraft d. 20.03.2020 og erstatter tidligere fastsatte Ordensreglementer.

Bilag 1: Havneplan for Stauning Havn

Bilag 2: Kort over broer og kajer

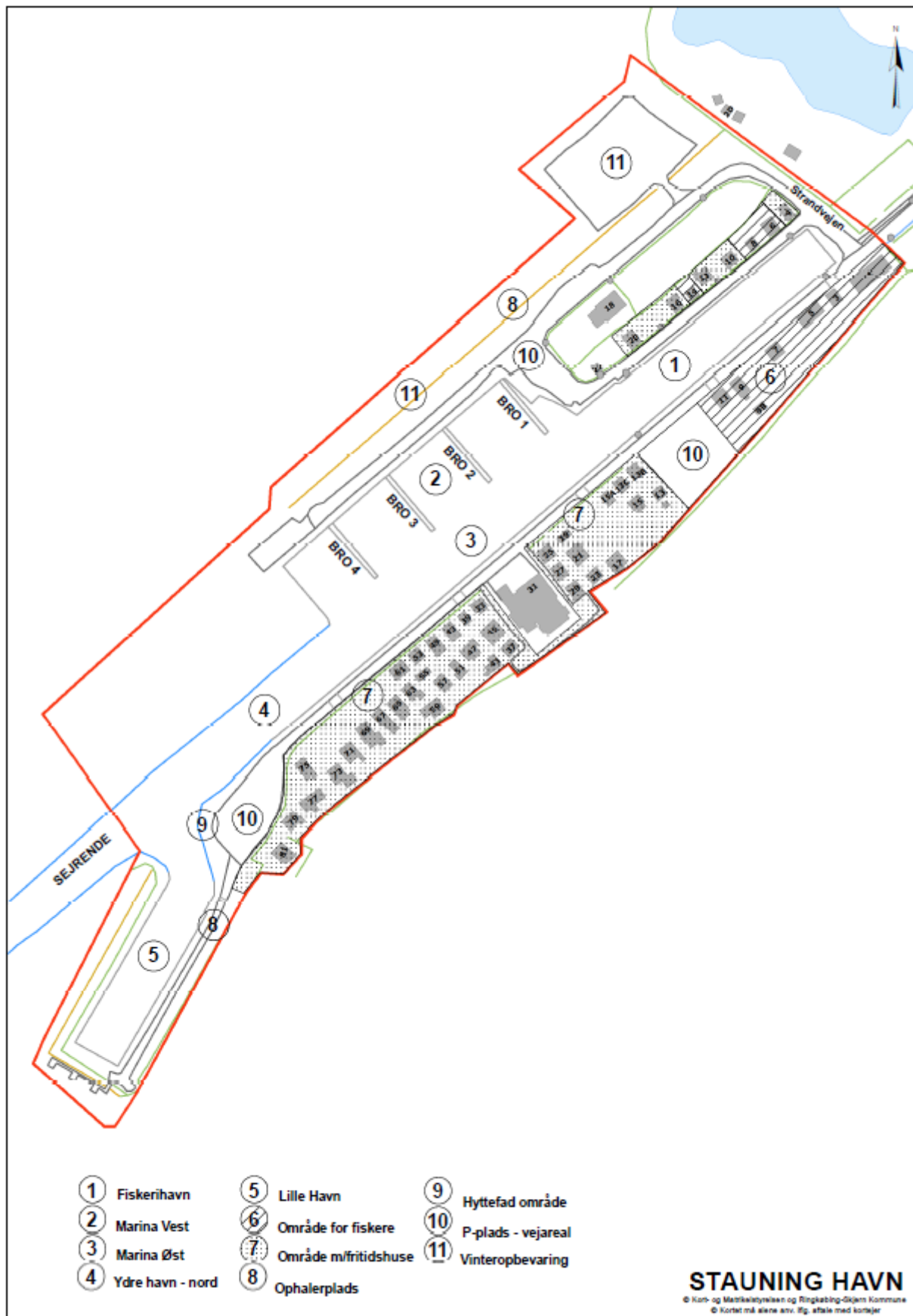
Bilag 3: Standardreglement for overholdelse af orden i danske lystbådehavne og mindre fiskerihavne

Bilag 1: Havneplan for Stauning Havn



© Geodatastyrelsen

Bilag 2: Kort over broer og kajer



Bilag 3

Standardreglement for overholdelse af orden i danske lystbådehavne og mindre fiskerihavne.

1. Generelle bestemmelser

1.1 Føreren af ethvert fartøj i havnen samt havnens øvrige brugere har pligt til at gøre sig bekendt med indholdet af dette reglement, der gratis udleveres ved henvendelse til havnemyndigheden.

1.2 Overholdelse af orden inden for havnens område påses af havnemyndigheden.

1.3 Politiet, det kommunale redningsberedskab, fiskerikontrollen og andre myndigheder udfører opgaver inden for havneområdet efter lovgivningens almindelige regler og kan benytte slæbesteder efter behov.

1.4 Havnemyndigheden skal i tjenestetiden være iført uniform eller uniformskasket, men skal i øvrigt legitimere sig, hvis det forlanges.

2. Regler for opankring, sejlads, fortøjning m.m.

2.1 Fartøjer må ikke ankre inden for havnens søområde uden bydende nødvendighed, medmindre havnemyndigheden har givet særlig tilladelse dertil.

2.2 Fartøjer, der tillades opankret uden for havnens ydreværker, men inden for havnens søområde, skal føre forskriftsmæssige signaler (sort kugle eller ankerlanterne).

2.3 Havnemyndigheden kan forlange, at ethvert fartøj, som ankrer inden for havnens søområde, flyttes, hvis havnemyndigheden skønner, at fartøjet hindrer fri og sikker passage. Såfremt ankringen ikke er ophørt til det af havnemyndigheden fastsatte tidspunkt, kan havnemyndigheden lade fartøjet flytte for ejerens regning og risiko.

2.4 For sejladsen inden for havnens område gælder de af Søfartsstyrelsen til enhver tid udfærdigede regler for sejlads m.m. i visse danske farvande samt evt. særlige regler, der måtte fremgå af ordensreglementets individuelle del.

2.5 Sejlads inden for havnens område skal foregå med hastigheder, der ikke overstiger opslåede fartgrænser eller imangel af sådanne med så lav hastighed, at der ikke voldes ulempe for andre. Der skal manøvreres således, at der ikke er risiko for beskadigelse af havneanlægget.

2.6 Fastliggende fartøjer må bortset fra nødvendigforhaling ved "lastning/losning", reparation, brændstøfpåfyldning m.m. kun anbringes ved de anviste (tildelte)pladser.

2.7 Gæstende fartøjer skal snarest melde deres ankomst til havnemyndigheden. Gæsten skal forhale til en anden plads, hvis en sådan anvises af havnemyndigheden, eller dersom pladsen ønskes brugt af et fartøj, som har fået pladsen anvist.

2.8 Efterkommes et givet påbud ikke, kan havnemyndigheden lade fartøjet flytte for ejerens regning og risiko.

2.9 Alle fartøjer, der benytter havnen, er forpligtet til at anvende fortøjninger og affendring, der er afpasset efter fartøjets størrelse og under alle forhold holder fartøjet inden for den anviste plads.

2.10 Fartøjer må ikke fastholdes ved ankre eller trosser, som helt eller delvist spærrer farvandet i havnen, uden havnemyndighedens tilladelse, og når det forlanges, skal de slækkes for andre både.

2.11 Fartøjsejeren har ubetinget pligt til jævnligt at tilse sit fartøj, når det henligger i eller på havnen og sørge for, at det er lænset, vel fortøjet og affendret i begge sider, ligesom fartøjsejeren under oplægning på land har ubetinget ansvar for at sikre, at fartøjet er forsvarligt afstivet, og at eventuel afdækning er passende fastgjort.

2.12 Bliver det af pladshensyn nødvendigt, at flere fartøjer ligger på siden af hinanden, skal de, som ligger nærmest bolværket, affinde sig med, at mandskabet fra de udenpå liggende fartøjer har fri og uhindret passage overdækket. Mandskabet fra de yderste både skal så vidt muligt passere over fordækket på de inderste både.

2.13 Slæbejoller og lignende må kun anbringes ved fartøjet, såfremt det kan ske uden gener for andrefartøjer.

2.14 Fartøjer, der ligger fortøjet, skal fastgøres og lignende således, at det ikke klapper unødigt mod masten.

2.15 Et fartøj må ikke oplægges i eller på havnen uden havnemyndighedens forudgående tilladelse. En sådant tilladelse vil i givet fald indeholde de fornødne praktiske anvisninger, betingelser om økonomisk sikkerhed, overholdelse af givne tidsfrister, tilsynspligt m.v.

2.16 Efterladte, sunkne eller strandede fartøjer kan havnemyndigheden forlange flyttet inden for en af havnemyndigheden fastsat rimelig tid. Efterkommes et pålæg herom ikke, kan havnemyndigheden efter endnu en meddelt frist lade fartøjet fjerne og sælge for ejerens regning. Inden salget skal havnen så vidt muligt give ejeren besked. Provenuet fra et salg kan anvendes til hel eller delvis dækning af havnens omkostninger.

Såfremt en uafhængig vurderingsmand har erklæret, at fartøjet er værdiløst, eller at dets værdi ikke overstiger de skønnede salgs omkostninger, kan havnemyndigheden skaffe fartøjet bort efter at have givet skriftlig meddelelse herom til ejeren. Såfremt ejeren eller dennes opholdssted er ukendt for havnemyndigheden, kan meddelelse i stedet gives ved opslag på fartøjet samt ved annoncering i et lokalt dagblad/ugeblad.

Uanset sådant salg eller bortskaffelse hæfter ejeren fortsat for fuld betaling af havnemyndighedens omkostninger.

2.17 Vrag må ikke indbringes i havnen uden havnemyndighedens udtrykkelige tilladelse. Et sådant vrag henligger i enhver henseende for ejerens regning og risiko.

3. Optagning, reparation, brændstof m.m.

3.1 Søsætning/optagning må kun foretages ved de af havnemyndigheden anviste bolværker, ramper og lignende.

3.2 Umiddelbart efter søsætning/optagning har fartøjsejeren pligt til at rydde kajen og landplads for bukke, vogne, støtter og andet grej.

3.3 Fartøjer, bådvogne og master m.m. må kun anbringes på de dertil bestemte arealer efter aftale med havnemyndigheden.

3.4 Fartøjer og bådvogne m.m., der henstår på havnens arealer eller henligger i havnens bassiner uden tilladelse, er havnemyndigheden berettiget til umiddelbart at fjerne for ejerens regning og risiko.

3.5 Benzin må ikke forefindes i fartøjer på land. Tankene skal tømmes og udluftes. Opbevaring af motorbrændstoffer, smøreolier og flaskegas på havnens område må kun finde sted med brandmyndighedens tilladelse.

3.6 Ved brændstofpåfyldning skal træffes alle forholdsregler til at sikre imod antændelse om bord eller på kaj.

4. Forskellige miljø- og ordensbestemmelser

4.1 Henkastning af affald af enhver art i havnebassiner eller på havnens område er forbudt. Der henvises til at benytte de affaldsbeholdere, der er opstillet på havnearealet.

4.2 Miljøfarligt affald såsom spildolie, malingrester, fortynder, udtjente oliefiltre og akkumulatører må ikke anbringes i eller ved de almindelige affaldsbeholdere, men skal afleveres i de dertil indrettede specialbeholdere.

4.3 Reparationsarbejder eller lignende på skibe eller materiel, som henligger i havnen, skal foregå i henhold til gældende miljø- og arbejdsmiljøbestemmelser. Afrenset affald skal opsamles og bortskaffes i henhold til gældende bestemmelser således, at havnen ikke påføres et oprensings-, miljø- eller iltsvindsproblem.

4.4 Udpumpning af marinetoiletter eller tømning af holding-/septictanke i havnen er forbudt. Der henvises til brug af havnens toiletter og modtagefaciliteter.

4.5 Udpumpning af olieholdigt vand i havnen er forbudt. Vandet skal opsuges og tømmes i de særlige beholdere, der er opstillet på havnen, mærket "Spildolie" eller "Olieholdigt bundvand".

4.6 Afrensning af fartøjer, som er påført biocidholdig bundmaling, må alene finde sted ved eventuelle særligt indrettede vaskepladser.

4.7 Følgende aktiviteter må kun finde sted inden for havnens område med havnemyndighedens forudgående tilladelse:

- a) Afbrænding af fyrværkeri. Afbrænding af festfyrværkeri kræver dog tillige politiets tilladelse.
- b) Åben ild, herunder åben grill, om bord i fartøjet og på havneområdet i øvrigt uden for eventuelle dertil indrettede grill-pladser.
- c) Fiskeri.
- d) Vandskiløb, kapsejlad, benyttelse af sejlbrætter, sejlads med vandscootere og lignende.
- e) Badning og dykning fra skibe eller bolværker.
- f) Placering af husbåde.
- g) Teltslagning og opstilling af campingvogne.

4.8 Havnemyndigheden kan give anvisninger vedrørende færdsel på havneområdet.

4.9 Parkering af campingvogne og bådtrailere må kun ske på de dertil særligt indrettede parkeringspladser.

4.10 Alt, hvad der findes, optages eller bjærges inden for havneområdet, skal straks anmeldes til havnemyndigheden.

5. Havneopsyn, ansvar og straffebestemmelser

5.1 Enhver, der befinder sig på havneområdet, har pligt til straks at efterkomme havnemyndighedens anvisninger og påbud, herunder også om at fjerne sig fra havnens område.

Hvis en fartøjsejer eller en anden bruger af havnen ikke efterkommer dette reglements bestemmelser eller de af havnemyndigheden givne pålæg så hurtigt, som det skønnes nødvendigt af myndigheden, er denne berettiget til at træffe de fornødne foranstaltninger til, at sådant sker. For beskædigelser, som derved måtte blive påført fartøjet med udstyr eller andre genstande, kan ejeren ikke forlange erstatning. Ejeren er pligtig til at erstatte de udgifter, som de udførte foranstaltninger måtte have medført.

5.2 Mener nogen sig forurettet af havnemyndigheden, kan sagen indbringes for havnebestyrelsen/havneudvalget, men et påbud skal under alle omstændigheder efterkommes.

5.3 Fartøjsejeren er ansvarlig for enhver skade (herunder tings-, person-, og følgeskade), der er forårsaget ved fejl eller forsømmelse udvist af fartøjsejeren eller øvrige besætningsmedlemmer. Ansvarer gælder skade, som direkte eller indirekte er forvoldt i forbindelse med anløbet af, opholdet i, brugen af eller afsejlingen fra havnen.

5.4 Havnemyndigheden er ansvarlig for skader på fartøjet eller dettes besætning, såfremt skaderne er forårsaget ved fejl eller forsømmelse begået af havnemyndigheden.

5.5 Medmindre højere straf er forskyldt efter anden lovgivning, straffes overtrædelse af pkt. 2.1-2.2, 2.5-2.7, 2.9-2.15, 2.17, 3.1,3.5-3.6, 4.1-4.9 og 5.1, første afsnit, med bøde.